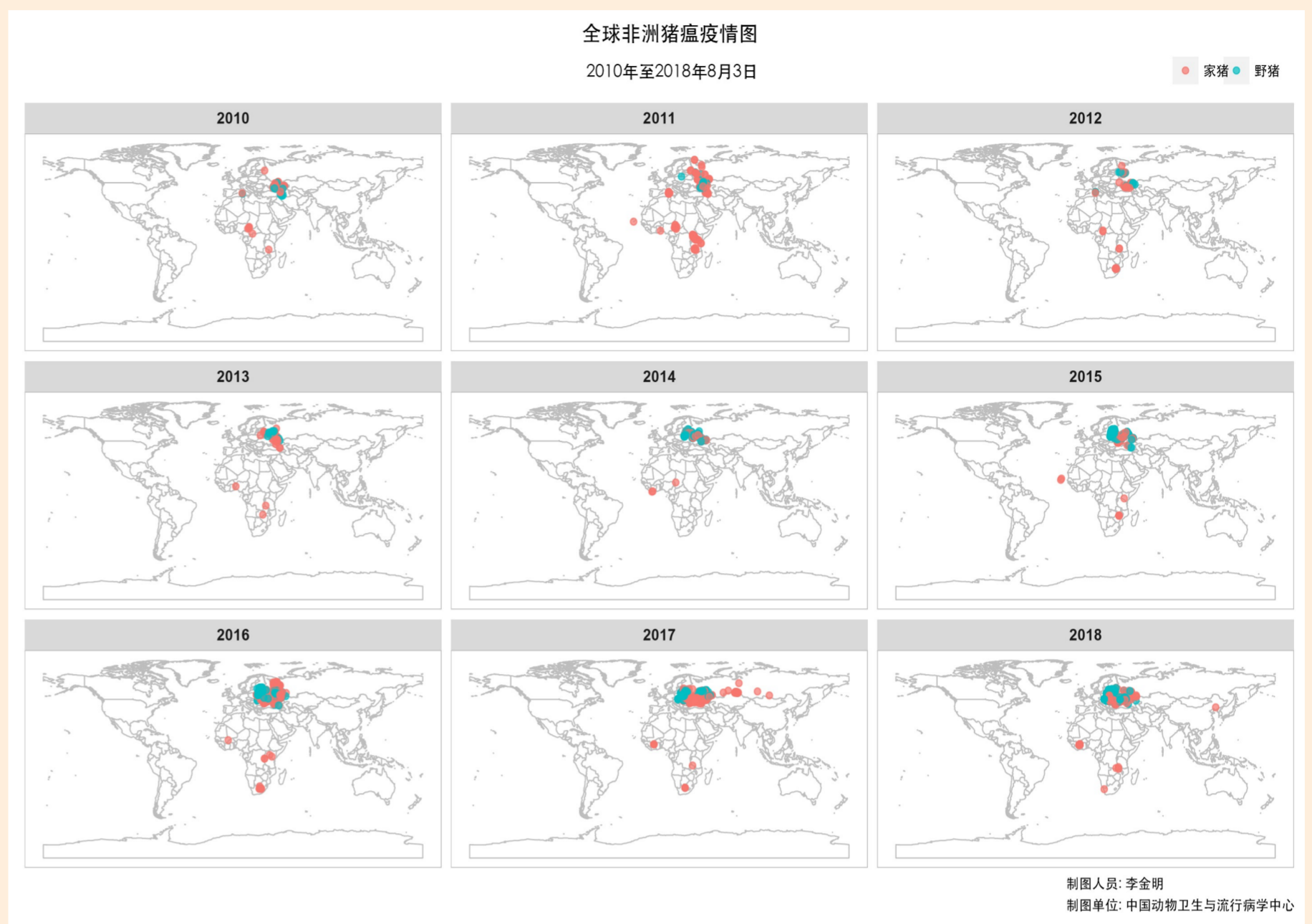


非洲猪瘟 (一)

非洲猪瘟 (简称ASF) 是由非洲猪瘟病毒感染引起的猪的一种急性、热性、高度接触性传染病，是世界动物卫生组织 (OIE) 法定报告的动物疫病，我国将其列为一类动物疫病。

历史与分布

1921年，东非国家肯尼亚首次确认非洲猪瘟疫情。之后，于1957年传入欧洲，1971年传入美洲，2007年，首次传播至欧亚接壤的格鲁吉亚，迅速传入俄罗斯，并在高加索地区定殖。2012年，传入乌克兰，2013年传入白俄罗斯。2014年传入波兰、立陶宛、拉脱维亚、爱沙尼亚，2016年传入摩尔多瓦，2017年传入捷克，罗马尼亚。2018年8月传入我国辽宁。



危害

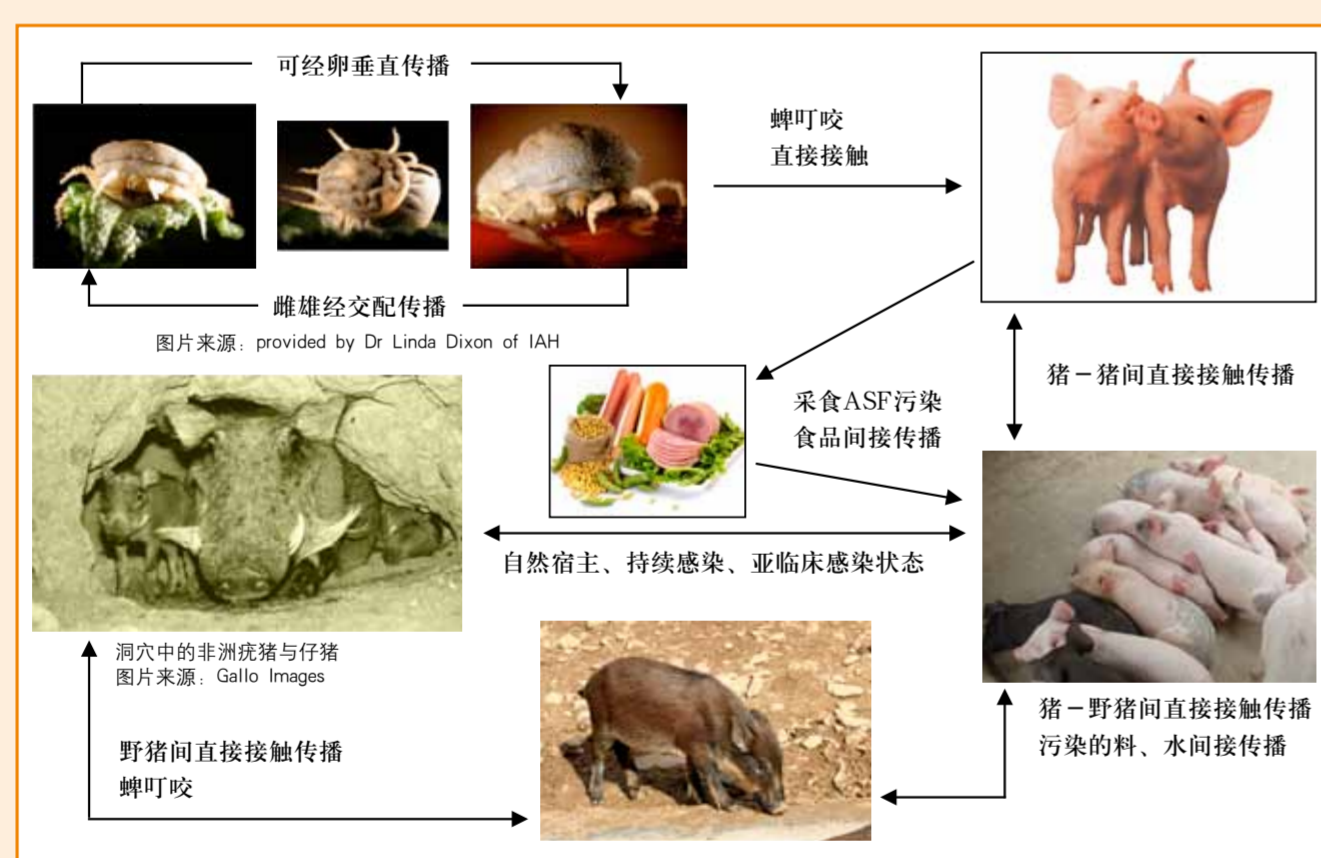
1. 引起猪发病死亡。一旦发病，发病率和病死率可达100%，造成巨大的经济损失和社会影响。
2. 非洲猪瘟不感染人。

流行病学

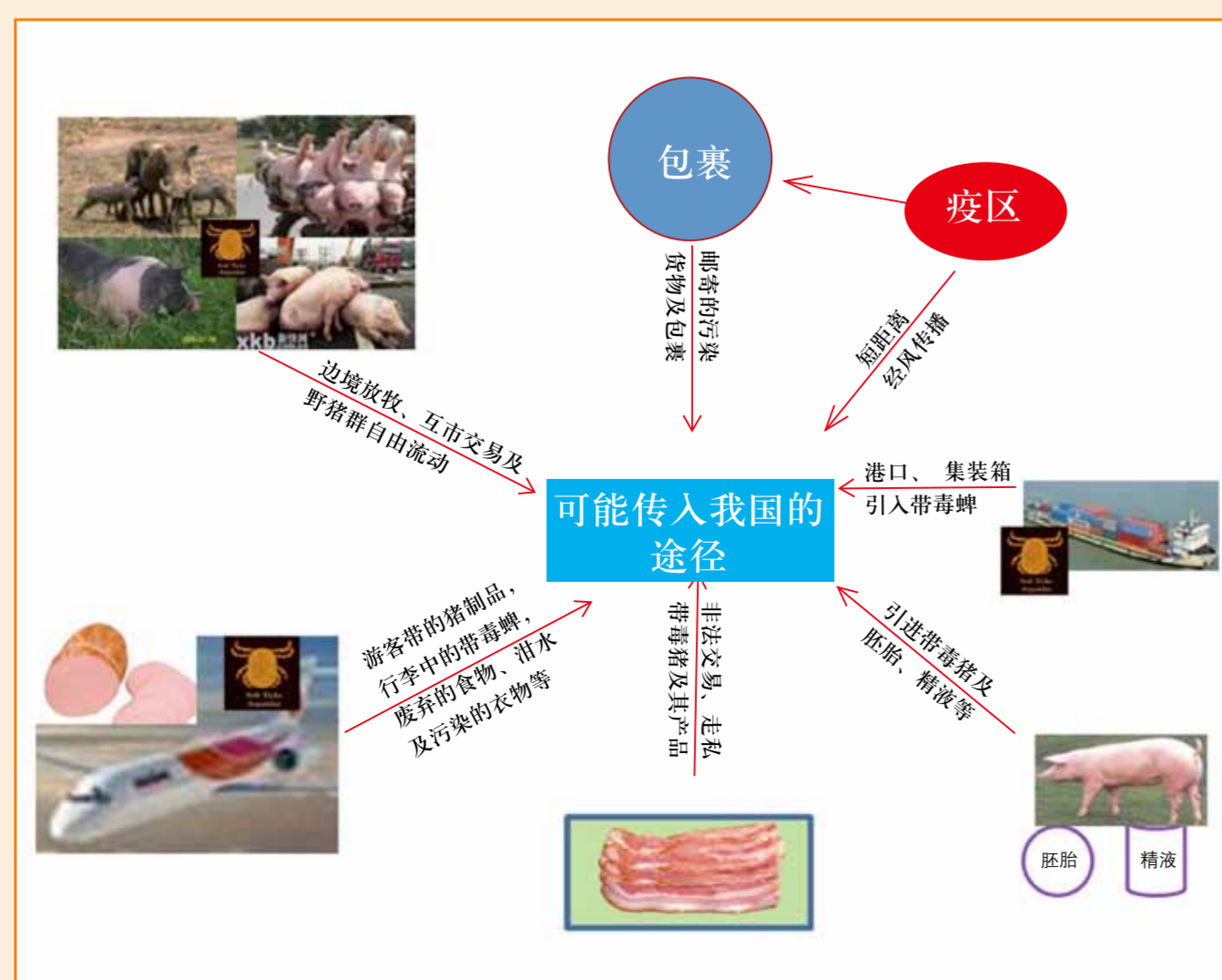
◆ 易感动物

家猪和野猪对非洲猪瘟均易感。各年龄段猪均可感染。软蜱是非洲猪瘟病毒的自然宿主和传播媒介。

◆ 传播方式



非洲猪瘟在猪—野猪—蜱—猪间传播



非洲猪瘟可能传入我国的途径

临床症状

潜伏期5~19天。严重病例一般在感染后2~10天死亡。

依临床症状程度不同，可分为超急性型、急性型、亚急性型和慢性型。

超急性型：无症状突然死亡。

急性型：体温升高至42℃，沉郁，厌食，耳、四肢、腹部皮肤有出血点、发绀。眼、鼻有黏液脓性分泌物，呕吐，便秘，粪便表面有血液和黏液覆盖，或腹泻，粪便带血。步态僵直，呼吸困难，病程延长则出现神经症状。妊娠母猪在妊娠的任何阶段均可出现流产。

亚急性型：症状较轻，病死率较低，持续时间较长。体温波动无规律，常大于40.5℃。呼吸窘迫，湿咳。关节疼痛、肿胀。病程持续数周至数月，有的病例康复或转为慢性病例。

慢性型：呼吸困难，消瘦或发育迟缓，体弱。关节肿胀，局部皮肤溃疡、坏死。通常可存活数月，但很难康复。



急性ASF：局部皮肤变红或变蓝*

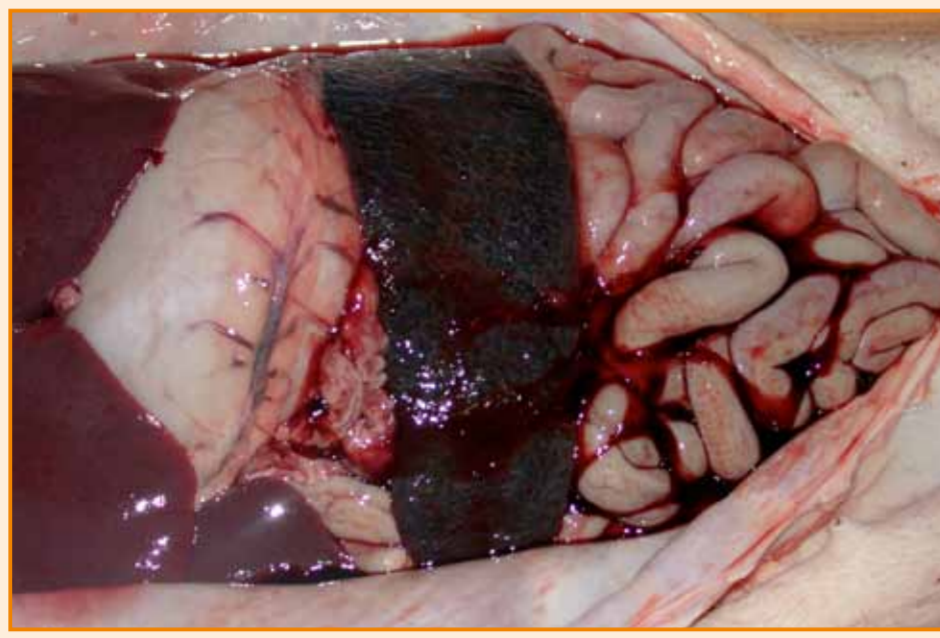


各种毒力的毒株均可导致流产：胎儿可能全身水肿；可能在胎盘、皮肤、心肌或肝脏有瘀血点

非洲猪瘟 (二)



剖检病变

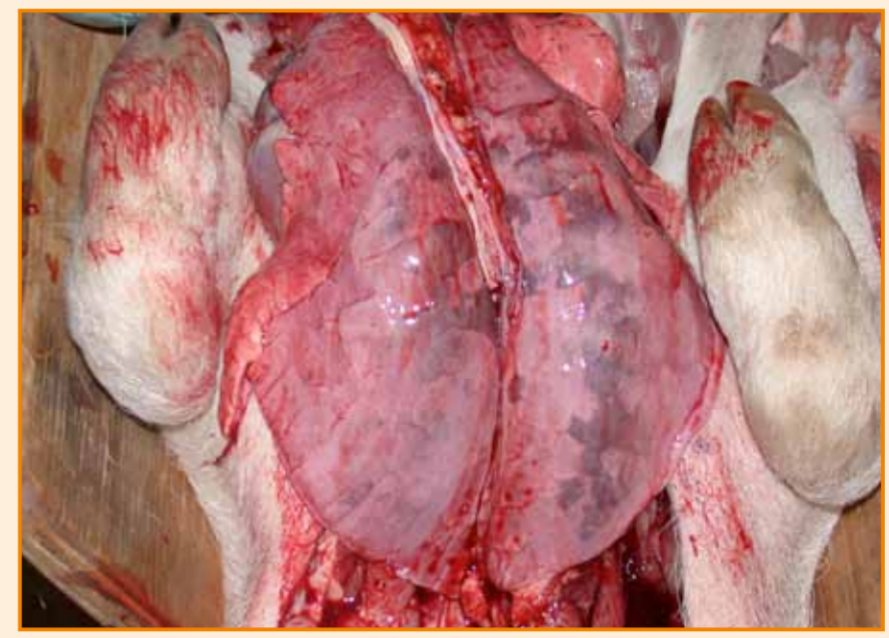


脾脏：肿大、易碎、暗红色至黑色*

*标注图由 Institute for Animal Health, Pirbright, United Kingdom 惠赠。未经许可，不得复制。



淋巴结，尤其胃、肝、肾各部淋巴结肿大、出血*



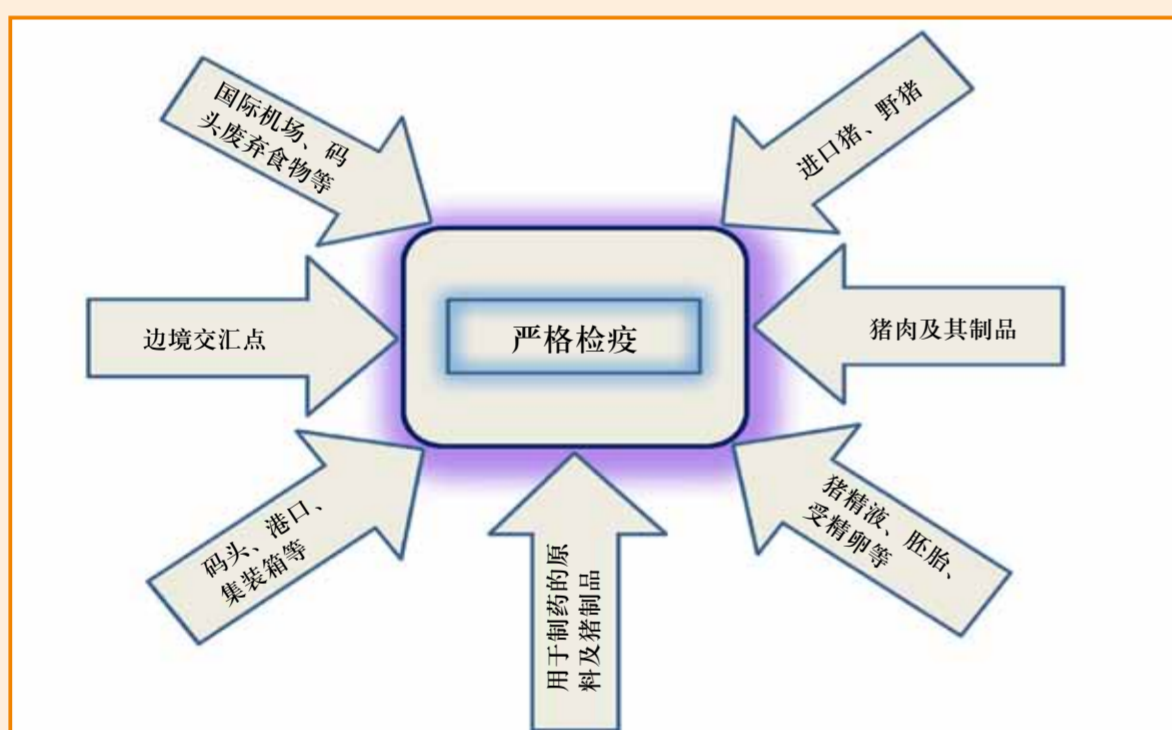
肺脏表面出血或有瘀血斑。*

诊断

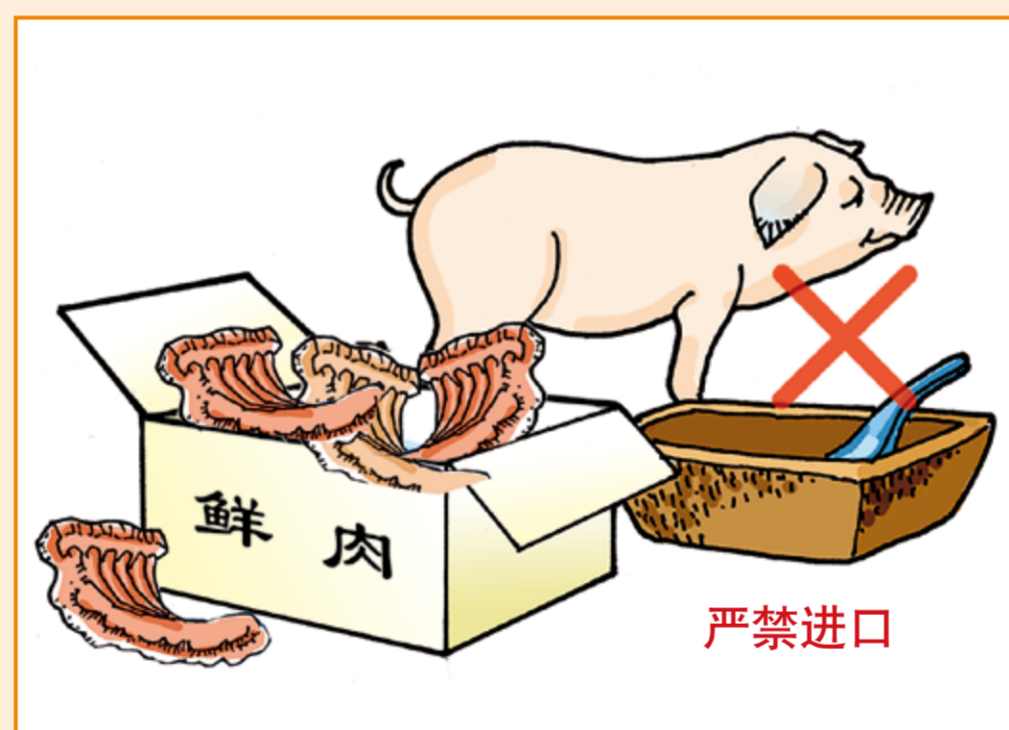
要注意与猪瘟、高致病性猪蓝耳病和圆环病毒感染等疫病鉴别诊断。如果免疫过猪瘟的猪无症状突然死亡，或出现步态僵直，呼吸困难，腹泻或便秘，粪便带血，关节肿胀，局部皮肤溃疡、坏死等症状，可怀疑为非洲猪瘟。对可疑病例应采集抗凝血、脾脏、扁桃体、肾脏、淋巴结和血清等样品，低温运送至国家外来动物疫病研究中心进行确诊（地址：山东省青岛市城阳区红岛镇东大洋岬东南路21号；电话：0532-87839188）。

防控措施

目前没有可预防该病的疫苗。



严格出入境检验检疫，严禁夹带动物及其制品入境



严禁从有非洲猪瘟疫情的国家或地区进口猪及其产品



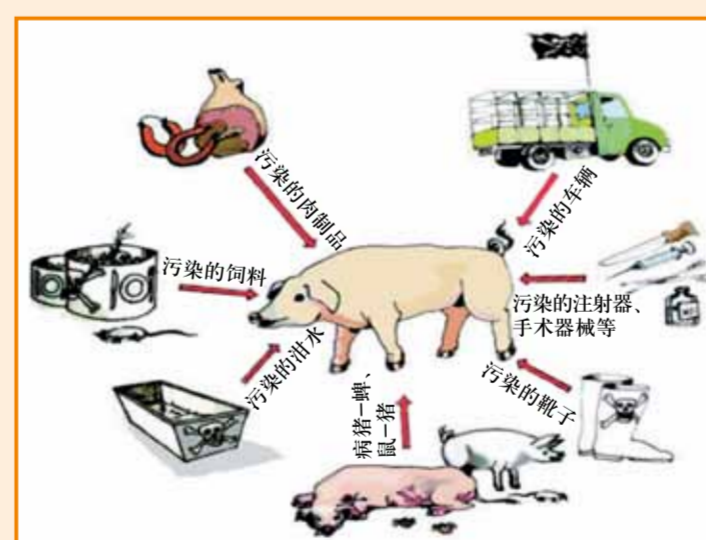
进口猪及其产品的入境运输工具的监督、检查、登记和消毒，防止运输工具机械传播



对途经我国或在我国停留的国际航班、火车、航行船舶的废弃物和泔水等严格进行无害化处理



加强养猪场（户）防疫监管，提高生物安全水平



防止猪接触受非洲猪瘟病毒污染的饲料、肉制品、器械等



远离野猪，防止被蜱等吸血昆虫叮咬



加强疫情监测，早期识别传染源



发现可疑病例及时上报



将病猪扑杀、销毁，并作无害化处理，严防传播

一旦发生疫情，立即采取措施，严防疫情扩散